

10.1.9

ELS MASOS DE L'ESCALA (ALT EMPORDÀ)¹

LURDES BOIX I LLONCH

Directora de l'Arxiu Històric de l'Escala i del Museu de l'Anxova i de la Sal

Resum

En el terme municipal de l'Escala es conserva un interessant conjunt de masos, alguns amb torres defensives, en els veïnats històrics de Cinclaus, Vilanera, les Corts i els Recs. En el vessant nord del Montgrí, de pendent més suau que el del sud, emergeixen els turons de Vilanera, de les Corts i d'Empúries, d'uns 30 m d'alçària aproximadament, fins al promontori de Sant Martí d'Empúries, límit septentrional del massís. Al peu dels turons, a la banda de ponent, s'edificaren els masos fortificats per no ser vistos des de mar a l'època en què les illes Medes eren un cau de pirates (segles XVI-XVIII).

Cinclaus

El llogarret de Cinclaus està situat a la banda nord de l'Escala, en el límit amb el Parc Natural dels Aiguamolls de l'Empordà, del qual en forma part. Cinclaus està documentat per primera vegada l'any 958, a les proves de jurisdicció, domini i successió del comte d'Empúries, amb el nom de *Centum claves*. L'any 959 el comte Gausfred reconeix aquest lloc com una de les nombroses propietats que tenia Riculf. En temps de Martí l'Humà, el 1402, Cinclaus i les Corts varen ser incorporats a la Corona d'Aragó per disposició reial. En un document de l'arxiu municipal de 1633 s'esmenta Jeroni Pons i Puig de *Quinque clavibus* com a membre del Consell municipal de la universitat d'Empúries. Cinclaus, al llarg de la història, va patir nombrosos enfrontaments bèl·lics a causa de la proximitat amb Empúries: la contesa militar entre el comte emporità Hug i el rei Jaume I (1274-1275), les incursions pirates (1483), l'atac de les tropes castellanes de Felip IV a la Guerra de Secessió, quan el castell de Cinclaus pertanyia al cap de les milícies catalanes Josep de Margarit i de Biure (1640), i les guerres carlines.

¹ Aquest article va ser publicat en el número 4 de la revista *Camí de Ronda*, editada pel Centre de Documentació i Recerca Històrica de l'Escala, l'Escala, juny de 2013.

Cinclaus conserva elements de l'antic castell, del segle XIV, declarats bé cultural d'interès nacional: el portal adovellat d'entrada (restaurat el 1935 pels Amics de l'Art Vell), la torre del castell, adossada al mas Piferrer i l'església de Santa Reparada. A l'entrada de Cinclaus hi ha el pont baixmedieval, amb un arc apuntat i un de mig punt, construït sobre la confluència de la riera del Balcar amb l'agulla de Pelacalç. Els masos de Cinclaus es varen edificar reutilitzant materials de les restes de l'antic castell i formen part del Catàleg de béns d'interès local. Es dedicaven al conreu de cereals i farratges i a la pastura de boví a les closes dels aiguamolls, que encara s'inunden en anys de fortes pluges. Al segle XVIII i a la postguerra de la Guerra Civil espanyola es varen dedicar al conreu de l'arròs, que era òptim als camps inundables de Cinclaus.



El llogarret de Cinclaus en una imatge de principi del segle XX amb el pont baixmedieval en primer terme i el mas Concas i el mas Bassedes al fons.
Foto Josep Esquirol. Arxiu Històric de l'Escala (AHE).

El **mas Peraquintana i Albornar**, també anomenat ca l'Arnay, pel nom dels darrers masovers, és el primer que es troba venint de l'Escala i està situat a l'extrem sud-oest de Cinclaus. Consta d'un cos principal, amb tres crugies, al qual se n'hi afegí un de posterior amb dues crugies més. Conserva el rellotge de sol. El 12 de desembre de 1850 José Jesús de Ortilla y de Mayorga, comte de Terroja i baró de Tarazona, el va vendre a Martí Paradís i Oller, avi matern de Caterina Albert i Paradís, *Victor Català*. Els darrers masovers varen ser la família Malé i Arnay. Actualment pertany a Francesc Albert, que el dedica a turisme rural.

A l'esquerra del portal adovellat hi ha el **mas Concas** o can Falgàs. La porta amb llinda de la façana té un escut esborrat. A les finestres hi ha decoració floral. La nau de l'entrada té una jàssera central suportada amb dos pilars de pedra. Concas és el nom d'un dels propietaris, de Torroella de Montgrí. El 1877 Jacint Descatllar i Aulí, hisendat de Puigcerdà, el va vendre a Caterina Farrés i Sureda, esposa de Martí Paradís i Oller i àvia materna de Caterina

Albert. Actualment pertany a Lluís Albert i Rivas, nebot nèt de l'escriptora, que l'arrenda a un servei de restaurant. Entre el mas Concas i el mas Bassedes es conserva l'antic portal del castell de Cinclaus.



El mas Concas a principis del segle xx, quan encara era una masia dedicada al treball de pagès. Foto: Josep Esquirol. AHE.

A l'altre costat del portal medieval es troba el **mas Bassedes** o can Leda. Té una porta adovellada amb un escut i la data 1671 enmig de dues creus de Malta. Té els finestrals motllurats i un pou d'aigua salmàstiga, cobert i adossat a la façana. El cos de l'edifici està format per quatre naus perpendiculars a una nau transversal situada a la banda nord. L'anomenada jaça d'en Maranges, situada darrere el mas Paraquintana i Albornar forma part del mas Bassedes. Francesc Oliveras i Maranges el va vendre l'any 1896 al matrimoni format per Miquel Garrigolas i Pijoan, de Peratallada, i Rosa Ylla i Pagès, de Viladamat. L'últim propietari Pere Ylla Heras l'ha venut recentment.

El **mas Piferrer**, mas del Castell o can Jonqueres, situat a l'extrem nord del veïnat, ha estat malauradament transformat, excepte la torre del segle xiv, que està catalogada com a bé cultural d'interès nacional. La façana principal, antigament orientada a migdia, amb una porta adovellada, elements de l'antic castell i un rellotge de sol, ha estat absolutament modificada. Actualment la porta d'entrada és a la banda de ponent, construïda en pedra, però sense conservar la tipologia de masia. El 1716 el mas era de Jaume Puignau i el 1850 de Piferrer. La torre, l'únic element conservat, és de planta quadrada amb cantoneres escairades i aparell de filades seguides, amb dues finestres coronelles en els murs de llevant i de tramuntana. Tenia volta de pedruscall a la planta baixa i sostres de fusta amb escala també de fusta en el primer pis.

El **mas Sastre**, també anomenat can Sant Feliu, consta en el cadastre de Patiño de 1716 com a propietat de la família Sastre. El 1897 es va dividir en dos: el cos principal

del mas el va adquirir Pere Amat Prim i el paller i l'esglesio-la, Caterina Farrés i Sureda. Pere Amat va vendre la casa a la família Oliva de can Sant Feliu de Viladamat. L'escriptor Lluís Racionero el va comprar i restaurar i hi va viure fins que se'l va vendre recentment. Francesc Albert i Paradís va construir el 1920 un molí de vent per pouar aigua amb la intenció de convertir moltes vessanes de Cinclaus en camps de regadiu.

L'**esglesiola de Santa Reparada de Cinclaus** és un petit temple d'una nau, porta adovellada, absis de planta rectangular o lleugerament trapezial i volta de ferradura, probablement preromànic (segles vii-ix). Joan Badia i Horns apunta a un origen paleocristià, com moltes esglésies del voltant d'Empúries. L'altar barroc amb la imatge de santa Reparada va desaparèixer per la Guerra Civil. Només se'n conserven fotografies. Els goigs de santa Reparada, del segle xix, parlen del martiri i salvació de la santa en ser llançada al mar, i per això era considerada patrona dels ofegaments. Així s'explica la seva advocació a Cinclaus, un lloc voltat d'aigua. Caterina Albert hi va fer excavacions l'any 1922 i va trobar-hi restes d'un mosaic romà. També va instaurar l'aplec de Santa Reparada el tercer diumenge de setembre i va recuperar el ball del Contrapàs amb gent gran de l'Escala i Viladamat. El 1997 l'Ajuntament va adquirir la capella a Francesc Albert i la Generalitat la va restaurar. Cada any se celebra l'Aplec de Cinclaus, amb una ballada de sardanes i un concurs d'arrossos davant de Santa Reparada.



Ballada de sardanes davant de Santa Reparada de Cinclaus, possiblement l'any 1922, quan l'escriptora Víctor Català va instituir l'Aplec de Santa Reparada. Foto: Josep Esquirol. AHE.

LES CORTS

El veïnat de les Corts —o les Corts d'Empúries— es troba a uns 500 m a migdia d'Empúries i a una distància semblant de l'Escala, en direcció a ponent. El nucli més compacte el formen cinc masos situats al peu del vessant meridional de la muntanya de les Corts, al cim de la qual hi ha el monument funerari romà del Castellet. A les Corts i pels seus entorns immediats s'hi troben abundosos vestigis d'època romana i, fins i tot, prehistòrics. Al vessant sud-oest del turó de les Corts hi ha la necròpolis Parrallí, camp d'urnes de la I Edat del Ferro; al cim del puig es troben els cementiris hel·lenístics i tardoromans del Castellet. Prop del rec del Molí o d'en Dou, a llevant del veïnat, es troben les restes de l'església de **Sant Vicenç**, d'origen paleocristià amb una necròpolis parcialment excavada, dels segles VI-VII, prop del rec del Molí o Ter vell. Sant Vicenç era una església romànica dels segles X-XI, d'una nau i absis semicircular. Sembla que havia tingut transepte. A l'interior, sota del paviment d'*opus testaceum* aparegueren dues sepultures. L'absis en tota la meitat nord es manté en l'alçària original; en canvi, des del centre fins a la part sud no té més d'un metre d'alt. Estava situada al costat de la via Heraclea, de la qual encara se'n conserva l'empedrat antic entre l'església de Santa Magdalena (segles V-X) i el **Molí d'en Dou o de Sant Vicenç**. L'any 1796, el marquès de Dou aixecà aquest molí a la confluència del rec del Molí i del Cinyana, ja que el d'Empúries fou destruït per un aiguat. En el decurs de la revolució industrial s'hi va instal·lar la central elèctrica que donà llum a l'Escala l'any 1895.

En el testament del comte Gausfred d'Empúries, de 20 de febrer de 989, s'esmenta un fidel anomenat Guillem que va rebre l'alou de "ipsas curtes", a banda i banda de l'antic llit del Ter, des de Santa Margarida als Recs i comprenia les edificacions dels Recs, Vilanera i les Corts. L'any 1328 va passar al monestir de monges benedictines de Santa Maria, bastit en el puig de Vilanera, que dominava la plana del Baix Ter. Els anys 1340 i 1341, un dels homes propis del monestir era Arnau Vives de "ses Corts". L'alou de les Corts, que limitava amb el de Cinclaus i els terrenys de l'entorn de la ciutat d'Empúries, comprenia una extensa àrea i era una possessió feudal considerable.

Els Casals o mas Vell de les Corts està situat a l'extrem de migdia de la muntanya de les Corts i a ponent del mas Torreportes. Es conserven restes dels murs, fins a l'alçària del primer pis. La planta és rectangular amb un apèndix a l'angle sud-est. A l'interior, es conserva l'encaix del primer pis a la banda de ponent, restes del portal de migdia i murs de 80 cm. Aquest edifici podria ser la casa de Miquel Carreras i Fort, batlle d'Empúries l'any 1633, tal com consta en el document, veí de *Curtibus*. Probablement a conseqüència de la destrucció i crema de Cinclaus arran de la guerra dels Segadors, el 1640, també es va

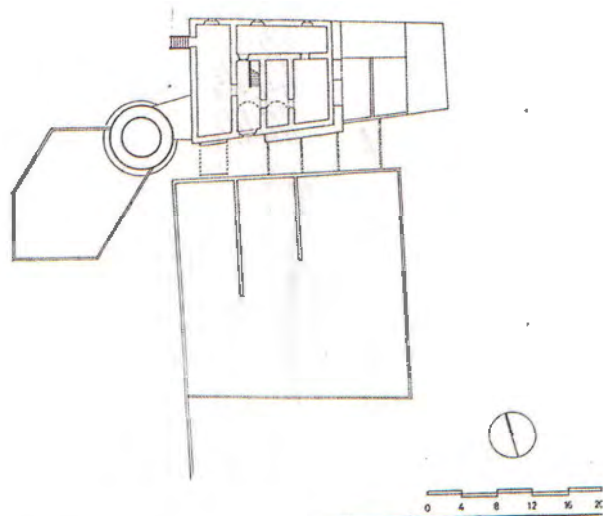
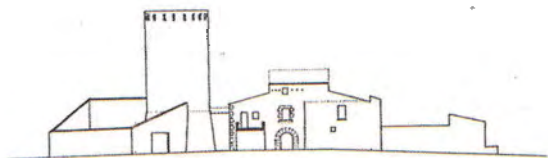
destruir aquesta masia que probablement pertanyia a la família Margarit, propietaris de Cinclaus per herència dels antics possessors, els Pau, que edificaren aquest casal, com la masia vella de Vilanera, propietat de les monges de Sant Agustí de Peralada, que també patí un incendi. La referència més antiga a aquest mas vell és l'esment del lloc de les Corts que es fa en la relació de nuclis habitats del comtat d'Empúries incorporats a la Corona d'Aragó pel rei Martí l'Humà el 1402. Posteriorment s'edificaren les masies fortificades de Torreportes i mas Feliu, que pertanyien a la mateixa possessió, espoliada als Margarit.



Els mas Torreportes i el mas Feliu de les Corts amb les seves imponents torres de defensa de planta circular. Foto Joan Lassús. AHE.

El **mas Torreportes**, també anomenat can Noguera i can Parrallí, amb una cronologia que va del segle X al XVIII, està situat a migdia de la muntanya de les Corts, vora l'antic curs del Ter i queda resguardat de la seva visió des de la mar. El conjunt consta d'una masia amb jaces, fortificada amb torre cilíndrica adjacent, de dotze metres d'alçària amb basament atalussat i reblert de terra, construïda a ponent del mas. La torre es construí amb mur de pedra calcària amb argamassa i mènsules perimetrals que aguantaven la corsera, ara desapareguda. Té set finestres: tres de petites dimensions, situades al segon pis i obertes a nord, sud-est, est i sud-oest, una al primer pis, oberta a sud-est i dues de grosses: la del segon pis mira a ponent i la del primer pis a migdia. Aquesta última és adovellada amb pedra sorrenca, a diferència de les altres que són de pedra calcària. A la llinda té una decoració amb estrella de vuit puntes fent sortir un arc de mig punt i al costat una inscripció que sembla indicar la data de construcció de la torre: "11 d'octubre de 1705, ot 11 M. a dalt i .1705", amb una creu entre el 7 i el 0 a baix. Diverses espitlleres envolten la torre. De la banda de llevant, una porta adovellada a l'alçària del primer pis, comunicava directament amb la casa mitjançant un pont cobert sobre mènsules que aguantaven la fusta. La primera estança de la torre està coberta amb volta esfèrica, una obertura o trapa dona al pis de dalt

per on s'hi accedia mitjançant escala de gat. Un cop al replà, uns esglaons de pedra connecten amb el pis superior cobert també amb volta esfèrica de pedra vista, on està situada la finestra insculpida. Just quan acaben els esglaons, una altra trapa accedeix al segon pis per una escala de mà i finalitza al terrat coronat amb corsera i sense merlets.

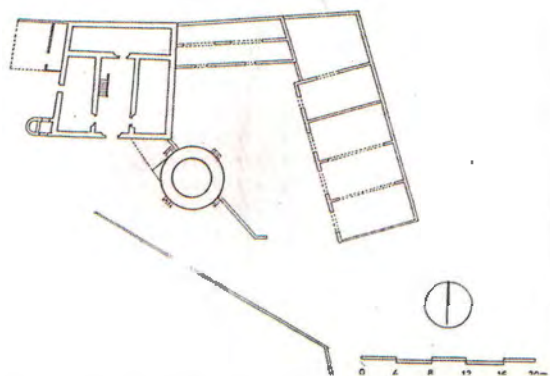


Plànol del mas Torreportes. Arxiu Històric del Col·legi d'Arquitectes de Girona.

La masia, amb la coberta molt modificada, té un cos central constituït per dues voltes de pedruscall, una de les quals conté el portal adovellat i l'escala. L'edifici, de principi del segle XVIII, es va bastir a partir d'una antiga construcció militar del segle X amb forma d'L, de carreus mitjans disposats de manera regular. En el mur de ponent hi ha una sagetera articulada de pedra, on hi manca la pedra rodona articulada. Probablement, aquest edifici altmedieval va donar lloc al topònim Torreportes, ja que tenia la funció de guarda (porta) del camí o estrada romana d'Empúries. El nom de les Corts és més antic i prové del fet que era un camí principal de carros i cavalleries romanes (cohortes). Aquest camí travessava el curs antic del riu Ter mitjançant un gual empedrat, al costat del qual es va edificar l'església de Sant Vicenç de les Corts i el Molí. Davant de la façana de migdia de la casa es disposen les jaces tot formant un carreró en pendent que acaba a la torre. Entre la casa i les jaces de davant hi ha una volta amb eixida a sobre, a la qual s'accedeix per la sala principal del pis. A la banda de llevant hi ha un pati i un antic colomar amb fileres de forní-

cules en el mur de pedra. A l'angle sud-oest del pati hi ha el pou, amb una cúrria que donava a la cuina.

El **mas Feliu** o can Baig, del segle XVIII, al costat del mas Torreportes, també era resguardat de la visió des de la mar per la muntanya de les Corts i situat més a llevant, vora el curs del Ter vell. Consta d'una torre de planta circular lleugerament troncocònica i atalussada de dotze metres d'alçària unida al cos principal mitjançant un pont, edificada a l'angle sud-oest de la casa. La torre manté alineació amb la de Torreportes. L'aparell de la torre és de pedra calcària amb argamassa. La planta baixa, que fa de talús, és coberta amb volta esfèrica i els tres pisos superiors són sostinguts també amb voltes esfèriques. Coronada per quatre matacans amb mènsules de carreus escairats. En el primer pis, una porta rectangular comunica amb l'eixida de la casa situada sobre el pont d'accés. En el cos s'hi construïren espitlleres quadrangulars i, a la banda oest, una finestra amb una rosa esculpida a la llinda, sota un petit arc conopial.



Plànol del mas Feliu. Arxiu Històric del Col·legi d'Arquitectes de Girona.

Als voltants de l'edificació principal de la masia, amb coberta a dues aigües i una façana atalussada, es despleguen jaces de diverses èpoques. Una, del segle XVII, suportada per arcades de pedra ben escairada arrencant de mènsules. El paller, de final del segle XIX, consta d'altres arcades de totxo i gelosies de ceràmica. A la façana de ponent de la casa, separat per un arc a l'alçària del pis hi ha el pou cobert. La casa és formada per dos cossos de planta i pis. El cos meridional o façana principal té contraforts ata-

lussats i amb teulat a dues vessants. La finestra principal, situada sobre el portal d'entrada és d'estil neoclàssic. El del nord té el teulat a una sola vessant. Aquest dos cossos estan units per una nau central. En una llinda d'una finestra de la planta baixa de la façana de llevant hi ha la data 1733. Entre les dues masies hi ha un pou amb un safareig que, mentre varen haver-hi masovers a Torreportes i al mas Feliu, era d'us comú, ja que la propietat d'aquestes cases i les seves terres eren del mateix propietari.

Cal Masover nou és una antiga casa de pagès reedificada diverses vegades. Conserva part de la torre de planta quadrangular, del segle XVII, escapçada a finals del XVIII, època en què també es va obrir una finestra amb decoració cordal. La planta baixa és coberta per una volta de canó amb encofrat de canya. Es conserva una espillera en el mur nord. La casa és adossada amb una finestra i un portal adovellat a la façana oest, amb un pou cobert que va al primer pis. En el mur de ponent es conserven restes de parament d'un edifici anterior i també en un mur que separa aquesta finca del mas Pasqual. En els murs de migdia es conserven alguns trams de parament que semblen altmedievals, on hi passa el camí estret que va de Sant Vicenç als masos de les Corts. A l'horta que hi ha a ponent de la masia hi ha un pou cobert amb cúpula de rajol i una llosa de pissarra sobre l'obertura. Al costat de llevant hi ha un gran bassi de pedra amb argamassa. Prop de l'angle sud-est hi ha una pedra perforada per escórrer l'aigua plujana, amb un tap de fusta.

El **mas Pasqual** data del segle XIX. té amb finestres escairades i voltes grasses a la planta baixa. L'element més antic és el mur que separa aquesta casa de Cal Masover nou. Era propietat d'en Fontcoberta. A la façana de llevant hi ha un pou amb abeurador. Prop d'allà, un sarcòfag paleocristià procedent de Sant Vicenç. A la banda de migdia del camí de les Corts i paral·lel al mas Pasqual hi ha una casa del segle XIX que posteriorment va ser utilitzada de paller, encastada en les restes d'una masia antiga enderrocada a nivell del primer pis que conserva en l'angle nord-oest una cantonada de carreus de calcària molt ben escairats. Adossada en aquesta cantonada hi ha una altra casa del segle XIX amb restes anteriors contemporànies a la casa vella. Aquesta casa de pagès situada a la banda de ponent del conjunt, darrerament havia servit de corral.

El **mas de l'Ybran**, o can Riera, és una casa de pagès edificada, a final del segle XIX, en una horta que aprofita el regadiu del rec del Molí d'en Dou i del rec Cinyana, situada a migdia del camí de les Corts. Un element arquitectònic a destacar és el portal de carreus ben escairats que hi ha a l'entrada del pati. Més en direcció a ponent hi ha **can Palau**, un mas que es va fer a la segona meitat del segle XX, en un camp del mas Pasqual anomenat de la Vela perquè tenia forma triangular. Més en direcció a Viladamat pel camí

es troba el mas de **can Roura** edificat en un camp dels Comuns. A l'altra banda de la carretera que porta a Viladamat i proper a les restes de l'església del mateix nom es troba el **mas de Santa Margarita**.

Esglésies de Santa Margarida i Santa Magdalena

Al nord de la muntanya de les Corts, a la banda de ponent de l'antiga via Heraclea, hi ha les ruïnes de les esglésies de Santa Magdalena (segle V-X) i de Santa Margarida (segle V-XVIII), del temps del bisbat d'Empúries, en època visigòtica. Hi ha també una necròpolis del segle VI. L'església de Santa Margarida, també dedicada als sants Just i Pastor, era la catedral paleocristiana d'Empúries, amb una petita piscina dels segles V-VI, i en el segle XIV estava vinculada al monestir de Vilanera. A les darreres excavacions es va trobar una lleuda sepulcral, del segle VI, pertanyent a un important personatge, possiblement un bisbe, que es conserva al Museu d'Arqueologia de Catalunya-Empúries.

VILANERA

Vilanera és un gran conjunt arqueològic i històric amb una cronologia extensa que va del segle VIII aC als nostres dies. A les excavacions arqueològiques de 1999 es va trobar una interessant necròpolis de l'època del Bronze Final i Primer Ferro (segles VII-VI aC), que ocupa uns 5.000 m². Fins a la data s'han localitzat un total de 50 estructures funeràries de tipologia diversa. Cal destacar per la seva singularitat una urna funerària amb material fenici (ceràmiques i un ou d'estruç decorat). A l'angle sud-oest del turó de Vilanera i per sota les estructures romanes s'ha documentat una necròpolis d'incineració de l'edat del Ferro (segle VI aC). Al costat de llevant del mas hi ha una necròpolis romana d'inhumació del segle III-IV aC. A la banda de migdia del turó hi ha un enterrament tardorromà dels segles V-VI dC.

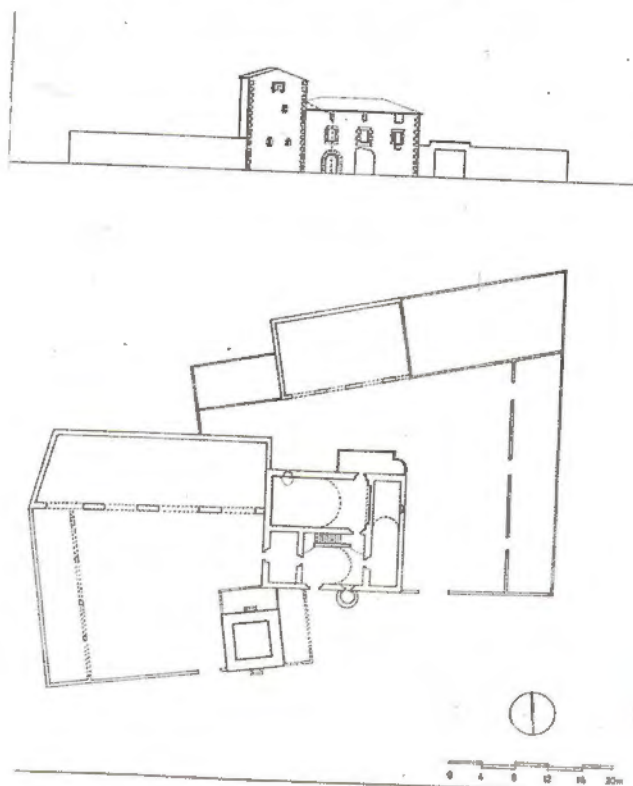
El mas de Vilanera amb la torre defensiva de planta quadrada. A l'esquerra,



les restes del monestir de monges benedictines i, dalt del turó, queda dempeus una paret de l'antiga església de Santa Maria de Vilanera.

El **monestir de Santa Maria de Vilanera** va ser fundat el 1328 segons el testament deixat per Arnau de Soler (mort el 1326), canonge de la catedral de Girona des del

1288 i ardiaca de Besalú des del 1304. El 1412 ja s'havia extingit i tots els seus béns havien passat al convent de monges agustines de Sant Bartomeu de Bell-lloc de Peralada. A Vilanera, segons els documents hi havia deu monges benedictines, la majoria filles naturals de nobles, com Felipa de Soler, filla de l'ardiaca, que va ingressar a l'edat de 12 anys i en va ser abadessa després de la seva tia Fresca de Soler, l'any 1359. L'any 1340 consten com a homes propis del monestir: Berenguer Socarrats i Bernat Feliu. El 1358, Francesc Matheu és home propi i amasat del monestir. El 1367, Ramon de Vilafreser i la seva esposa, Sibilla de Vilanera, es fan persones pròpies i sòlides del monestir. El 1412, Garsenda, priora de Sant Bertomeu de Bell-lloc redimeix a Francesc Tomas de Vilanera. Les restes del monestir estan dividides en dos edificis força separats. A la part alta del turó hi resta un mur de l'església de 10 m de llargària per 4 d'alçària, molt malmès. A la part baixa, hi ha les restes del cenobi, d'una alçària considerable i que permeten dibuixar una planta rectangular amb diverses estances al seu interior. Relacionat amb el monestir s'ha trobat un camp de sitges format per 29 unitats amb material arqueològic d'època romana i medieval.



Plànol del mas Vilanera. Arxiu Històric del Col·legi d'Arquitectes de Girona.

El **mas Vilanera**, també anomenat can Guanter i can Tubau, pel nom dels masovers, és un gran edifici dels segles XVI-XX, força ben conservat actualment, de planta rectangular amb teulada a quatre vessants. A la façana principal hi ha un portal amb arc de mig punt de grans dovelles. A pocs metres al sud-oest de l'edifici hi ha la torre

defensiva de planta rectangular de 12 m d'alçària amb un matacà de carreus ben escairats a la part superior. Durant els segles XVIII i XIX s'hi varen construir diverses edificacions annexes. Relacionats amb el mas i a ponent de l'edifici s'han trobat murs que formen part d'un espai de grans dimensions que ha estat identificat com un tancat de bestiar del segle XVII. Els masovers es dedicaven al cultiu de cereals i farratges. La propietat de Vilanera va passar a la casa Pastors de Torroella de Montgrí i, en el segle XIX, fou dividida i passà a mans de les famílies Casamor i Fontcoberta.

El mas de la Fornaca

Al nord dels mas Vilanera, en direcció a Albons, hi ha l'antiga font de la Fornaca, al costat d'on passava el camí vell d'Empúries a Girona per Albons. Al costat hi ha el mas de la Fornaca, de mitjan segle XIX, propietat de la família Pellicer Arbusí, de l'Escala. Prop de l'antiga font es conserva un dels pilars de la canalització subterrània de l'Escala, del 1796, que porta la inscripció "Això és lo desguaç de la font". La canalització constava de deu pilars de pedra o respiralls, dels quals n'han quedat 5 que arribaven fins al safareig i la font de 1796, a l'entrada de l'Escala i varen donar nom a l'indret del "Camp dels Pilans". En aquesta zona hi ha el **mas de l'Horta vella**, del segle XIX, que també treballava les terres del pla de les Corts i can Lloques. En direcció a Albons es troba el **mas Duaner**, també del segle XIX.

ELS RECS

Entre Vilanera i el massís del Montgrí, al sud del nucli de l'Escala, s'aixequen les dues masies fortificades dels Recs, dels segles XVI-XVII, edificades en el pujol de la muntanya dels Recs, anomenada també d'en Pastors, pel nom dels propietaris, que eren de la casa Pastors de Torroella de Montgrí, des d'on es domina l'antic estany de Sant Joan de Belcaire o de Bedenga. Els masos es dedicaven al cultiu de l'arròs a les terres de l'antic estany de Belcaire. Aquestes masies i el seu entorn són les que han patit més degradació de l'entorn en permetre l'edificació d'urbanitzacions properes. Actualment són arrendades i explotades com a discoteques.



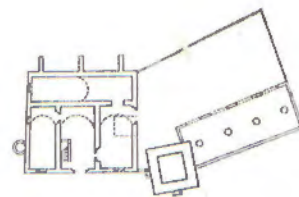
El mas Vicenç dels Recs, can Reding, actualment transformat en una discoteca. Foto: Miquel Bataller. AHE.

Al clot dels Recs hi havia restes de fons de cabanes de pescadors de l'estany, amb ceràmiques romanorepublicanes del segle II aC. També hi ha sitges de gra enterrades i tot fa pensar que aquestes dues cases de pagès dels segles XVI-XVIII es van reedificar sobre estructures anteriors. En una làpida situada a la façana de l'església de Sant Martí d'Empúries, hi ha una inscripció on s'esmenta que la primera pedra de la reedificació de l'església, l'any 1507, la va posar "l'honorable Joan Pascol des Rechs". Prop de la platja dels Riells, hi ha l'estany de Poma, que desaigua en aquesta platja. Entre les Terroges i els Recs, es conserva el topònim mas Estela.



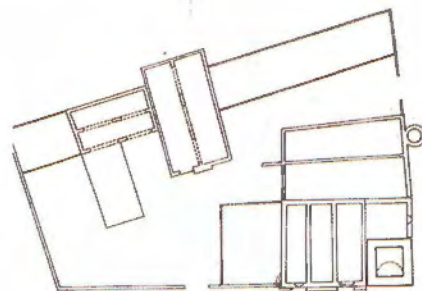
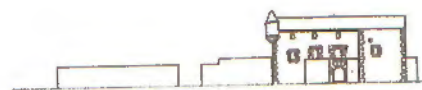
La torre del mas Vicenç dels Recs, de planta quadrada i teulada a quatre vessants. Foto: Miquel Bataller. AHE.

El **mas Vicenç dels Recs**, dit actualment can Reding, va ser comprat a la família Pastors per Mariano Castells, un enginyer de Barcelona. Un nebot seu se'l va vendre i actualment és arrendat com a discoteca. Les terres del mas eren regades pel rec Cinyana, que recollia l'aigua dels del pendent nord del Montgrí, a sota Sobrestany i pel rec de les Deus, que es formava quan plovia on ara hi ha el camp de futbol i desembocava al rec Cinyana. A partir de 1962 es va anar reconvertint el cultiu d'arròs, de cereals i de farratges en fruiters, sobretot presseguers i pomeres, per al seu millor rendiment.



Plànol del mas Vicenç dels Recs. Arxiu Històric del Col·legi d'Arquitectes de Girona.

El motiu Reding prové d'un avantpassat de Martí Pagès Ferrer, l'últim masover, de possible ascendència anglesa. El mas és un edifici construït amb pedruscall i argamassa, amb carreus ben escairats a les cantonades i teulada a doble vessant i portal rectangular. A sobre hi ha una finestra goticorenaixentista. El mas conserva la torre de planta quadrada amb tres matacans a la part superior i diverses espitlleres a alçàries diferents. La torre és coronada per un teulat en forma de piràmide. Els coberts que s'adossen a la torre tenen una crugia interior sobre pilars rodons i façana al pati amb arcades.



Plànol del mas Calons dels Recs. Arxiu Històric del Col·legi d'Arquitectes de Girona.

El mas **Calons dels Recs**, dit també can Jepot va ser comprat per la família Casamor, propietària també del mas Vilanera i varen escapçar la torre que era bessona de la del mas Vicenç. El mas té un portal d'arc de mig punt i grans dovelles a la façana, que és reforçada amb contraforts. Les finestres són rectangulars i dues tenen motlures d'inspiració renaixentista. La de sobre la porta té caps de persona en baix relleu. A la part sud-oest hi ha una garita cilíndrica amb coberta cònica feta amb peces de terrissa. El basament el formen tres cercles de pedra en degradació.



El mas Calons dels Recs, can Jepot, a la dreta, s'observa la torre que es va escapçar. Foto: Miquel Bataller. AHE.

En el límit del terme amb el poble veí de Belcaire es troba un altre mas fortificat anomenat el mas de la Torre o la torre Forçosa. Ben a prop, hi ha el mas Martí o can Titus (aquest en terme de l'Escala). Tot partint del camp de futbol en direcció al Montgrí, pel camí que porta al mas Cremat es troba el mas de la Casanova (en terme de Belcaire) i l'Horta d'en Puig.



El portal d'entrada del mas Calons, amb la finestra goticorenaixentista. Foto: Miquel Bataller. AHE.

Actualment a l'Escala queden molt poques famílies

que visquin de pagès i tots aquests grans masos que havien abastit l'Escala i la comarca de cereals, bestiar i productes de l'horta ara són ocupats per persones que res tenen a veure amb el treball de la terra. La pressió urbanística i les dificultats del sector han fet que s'anés abandonat un treball que, a més de proporcionar la base d'una alimentació de proximitat també és garantia de la conservació del paisatge: un patrimoni que hauríem de conservar per a les generacions futures.



Colla de segadors al mas Torreportes de les Corts, a mitjan segle xx. Al fons, el mas Feliu amb la torre de defensa. Foto autor desconegut. Cedida per Esperança Noguera.

BIBLIOGRAFIA

AA.VV. (2010). *Els masos del Montgrí*. Can Quintana. Museu de la Mediterrània, novembre.

AGUSTÍ, Bibiana et al. (2000-2001). "Excavacions arqueològiques a Vilanera (l'Escala, Alt Empordà)". *Tribuna d'Arqueologia*, Generalitat de Catalunya, Departament de Cultura.

ALBERT, Lluís (1998). "Cinclaus en els memòries d'un compositor", *Fulls d'Història Local*, núm. 68 (maig-juny), Ajuntament de l'Escala.

BADIA I HOMS, Joan (1978). *L'arquitectura medieval a l'Alt Empordà*, II, Alt Empordà, Diputació de Girona.

BOFARULL, Benjamí; PIÑERO, Miquel D. (1998). "Santa Reparada de Cinclaus", *Fulls d'Història Local*, núm. 66 (gener-febrer), Ajuntament de l'Escala.

— (1980). *Catàleg de l'exposició "Fotografies i plantes d'esglésies velles de l'Escala"*. Centre d'Estudis Escalencs.

BOIX, Lurdes; PIÑERO, Miquel D. (1997). "Cinclauss, una evolució al llarg de la història", *Fulls d'Història Local*, núm. 65 (novembre-desembre), Ajuntament de l'Escala.

— (1998). "Vivències i records de Cinclauss", *Fulls d'Història Local*, núm. 67 (març-abril), Ajuntament de l'Escala.

DE PUIG I OLIVER, Jaume (2010). "Amor a Vilanera, segle XIV: el canonge, l'abadessa, l'amant i la petita", *Fulls d'Història Local*, núm. 96 (juliol), Ajuntament de l'Escala.

PIÑERO COSTA, Miquel D. (2003). "Les Corts i Vilanera, pas de dos camins principals en el Ter vell". *Apilar. Butlletí Informatiu del Camp dels Pilans*, núm. 6.